

安全管理規程

小笠原海運株式会社

安全管理規程

平成18年10月1日

小笠原海運株式会社

目 次

第1章	総則
第2章	経営トップの責務
第3章	安全管理の組織
第4章	安全統括管理者及び運航管理者等の選解任並びに代行の指名
第5章	安全統括管理者及び運航管理者等の勤務体制
第6章	安全統括管理者及び運航管理者等の職務及び権限
第7章	安全管理規程の変更
第8章	運航計画、配船計画及び配乗計画
第9章	運航の可否判断
第10章	運航に必要な情報の収集及び伝達
第11章	輸送に伴う作業の安全の確保
第12章	輸送施設の点検整備
第13章	海難その他の事故の処理
第14章	安全に関する教育、訓練及び内部監査等
第15章	雑 則

第1章 総則

(目的)

第1条 この規程は、経営トップが定める明確な安全方針に基づき、社内に安全最優先意識の徹底を図り、全従業員がこれを徹底して実行すべく、当社の使用する旅客船（以下「船舶」という。）の業務（付随する業務を含む。以下同じ。）を安全、適正かつ円滑に処理するための責任体制及び業務実施の基準を明確にし、もって全社一丸となって輸送の安全を確保することを目的とする。

(用語の意義)

第2条 この規程における用語の意義は、次表に定めるところによる。

番号	用語	意義
(1)	安全マネジメント態勢	経営トップにより、社内で行われる安全管理が、あるべき手順及び方法に沿って確立され、実施され、維持される状態
(2)	経営トップ	事業者において最高位で指揮し、管理する個人又はグループ
(3)	安全方針	経営トップがリーダーシップを発揮して主体的に関与し設定された輸送の安全を確保するための会社全体の意図及び方向性
(4)	安全重点施策	安全方針に沿って追求し、達成を目指すための具体的施策
(5)	安全統括管理者	経営トップの中から選出した、輸送の安全を確保するための管理業務を統括管理する者
(6)	運航管理者	船長の職務権限に属する事項以外の船舶の運航の管理に関する統括責任者
(7)	運航管理員	運航管理者以外の者で船舶の運航の管理に従事する者
(8)	副運航管理者	特定の区域内にある船舶の運航の管理に関し、運航管理者を補佐し、かつ、運航管理者の職務のうち特定の職務を分掌する者
(9)	運航管理補助者	運航管理者又は副運航管理者の職務を補佐する者
(10)	運航管理者代行	運航管理者が職務を執行できないとき、その職務を代行する者
(11)	副運航管理者代行	副運航管理者が職務を執行できないとき、その職務を代行する者
(12)	陸上作業員	陸上において、旅客の整理、誘導等の作業に従事する者
(13)	船内作業員	船舶上において、旅客の整理、誘導等の作業に従事する者
(14)	運航計画	起終点、航行経路、航海速力、運航回数、発着時刻に関する計画
(15)	配船計画	運航計画を実施するための船舶の特定、当該船舶の回航及び入渠、予備船の投入等に関する計画
(16)	配乗計画	乗組員の編成、勤務割り等に関する計画
(17)	発航	現在の停泊場所を解らんして次の目的港への航海を開始すること
(18)	基準航行	基準経路を基準速力により航行すること
(19)	港内	港則法に定める港の区域内（港則法に定めのない港については港湾法の港湾区域内、港則法及び港湾法の適用のない港については社会通念上港として認められる区域内）。ただし、港域が広大であって船舶の運航に影響を与えるおそれのない港域を除く。
(20)	入港	港の区域内、港湾区域内等において、狭水路、関門等を通航して防波堤等の内部へ進航すること
(21)	運航	「発航」、「基準経路及び基準速力による航行の継続」及び「入港(着岸)」を意味する
(22)	反転	目的港への航行の継続を中止し、発航港へ引返すこと
(23)	気象・海象	風速（10分間の平均風速）、視程（目標を認めることができる最大距離。）ただし、視程が方向によって異なる場合はその中の最小値をとる。）及び波高（隣り合った波の峰と谷との鉛直距離）

(24)	運航基準図	航行経路（起終点、針路、変針点等）、標準運航時刻、航海速力、船長が甲板上の指揮をとるべき区間、その他航行の安全を確保するために必要な事項を記載した図面
(25)	船舶上	船舶の舷側より内側。ただし、舷てい、歩み板、シッフランプ等船舶側から属具又は施設を架設した場合はその先端までを含む。
(26)	陸上	船舶上以外の場所。ただし陸上施設の区域内に限る。
(27)	危険物	危険物船舶運送及び貯蔵規則第2条に定める危険物
(28)	陸上施設	岸壁（防舷設備を含む。）、タラップ、旅客待合室等船舶の係留、旅客の乗降等の用に供する施設

（運航基準、作業基準、事故処理基準及び地震防災対策基準）

第3条 この規程の実施を図るため、運航基準、作業基準、事故処理基準及び、地震防災対策基準を定める。

- 2 船舶の運航については、この規程及び運航基準に定めるところによる。
- 3 旅客の乗下船、船舶の離着岸等に係る作業方法、危険物等の取扱い、旅客への遵守事項の周知等については、この規程及び作業基準に定めるところによる。
- 4 事故発生時の非常連絡の方法、事故処理組織、その他事故の処理に必要な事項については、この規程及び事故処理基準に定めるところによる。
- 5 地震が発生した場合、津波警報等が発せられた場合又は警戒宣言（大規模地震対策特別措置法（昭和53年法律第73号）第9条第1項に規定するものをいう。）が発せられた場合には、地震防災対策基準に定めるところにより、地震防災対策を実施するものとする。

第2章 経営トップの責務

（経営トップの主体的関与）

第4条 船舶による輸送の安全確保のため、経営トップは次に掲げる事項について主体的に関与し、当社全体の安全マネジメント態勢を適切に運営する。

- (1) 関係法令及び社内規程の遵守と安全最優先の原則の徹底
- (2) 安全方針の設定
- (3) 安全重点施策の策定及び確実な実行
- (4) 重大な事故等に対する確実な対応
- (5) 安全マネジメント態勢を確立し、実施し、維持するために、かつ、輸送の安全を確保するために必要な要員、情報、輸送施設等を確実に使用できるようにすること
- (6) 安全マネジメント態勢の見直し

（経営トップの責務）

第5条 経営トップは、確固たる安全マネジメント態勢の実現を図るため、その責務を的確に果たすべく、次条以下に掲げる内容について、確実に実施する。

- 2 経営トップは、事業の輸送の安全を確保するための管理業務の実施範囲を明らかにする。

（安全方針）

第6条 経営トップは、安全管理にかかわる当社の全体的な意図及び方向性を明確に示した安全方針を設定し、当社内部へ周知する。

- 2 安全方針には輸送の安全確保を的確に図るために、次の事項を明記する。
 - (1) 関係法令及び社内規程の遵守と安全最優先の原則
 - (2) 安全マネジメント態勢の継続的改善
- 3 安全方針は、その内容について効果的・具体的な実現を図るため、経営トップの率先垂範により、周知を容易かつ効果的に行う。
- 4 安全方針は、必要に応じて見直しを行う。

（安全重点施策）

第7条 安全方針に沿って、具体的な施策を実施するため、安全重点施策を策定し実施する。

- 2 安全重点施策は、それを必要とする部門や組織の階層グループがそれぞれ策定し、その達成度が把握できる

ような実践的かつ具体的なものとする。

- 3 安全重点施策は、これを実施するための責任者、手段、日程等を含むものとする。
- 4 安全重点施策を毎年、進捗状況を把握するなどして見直しを行う。

第3章 安全管理の組織

(安全管理の組織)

第8条 この規程の目的を達成するため、次のとおり安全統括管理者、運航管理者及び運航管理員を置く。

(1) 本	社	安全統括管理者	1	人
		運航管理者	1	人
		副運航管理者	1	人
		運航管理補助者	2	人

(2) 東京代理店	副運航管理者	1	人
-----------	--------	---	---

(3) 父島営業所	副運航管理者	1	人
	運航管理補助者	2	人

2 本社及び各営業所の管理する区域は、次のとおりとする。

(1) 本 社 東京～父島航路全域

(2) 父島営業所／代理店 父島営業所／代理店の管理する船舶は、その管轄する港に出入りする船舶とする。
但し、相次ぐ2港間の航路上にある船舶については当該航路の midpoint をもって管理の境界とする。

第4章 安全統括管理者及び運航管理者等の選解任並びに代行の指名等

(安全統括管理者の選任)

第9条 経営トップは、経営トップに位置づけられ、海上運送法施行規則第7条の2の2に規定された要件に該当する者の中から安全統括管理者を選任する。

(運航管理者の選任)

第10条 経営トップは、安全統括管理者の意見を聴いて海上運送法施行規則第7条の2の3に規定する要件に該当する者の中から運航管理者を選任する。

(安全統括管理者及び運航管理者の解任)

第11条 経営トップは、安全統括管理者又は運航管理者が次の各号のいずれかに該当することとなったときは、当該安全統括管理者又は運航管理者を解任するものとする。

(1) 国土交通大臣の解任命令が出されたとき

(2) 身体の故障その他やむを得ない事由により職務を引続き行うことが困難になったとき

(3) 安全管理規程に違反することにより、安全統括管理者又は運航管理者がその職務を引続き行うことが輸送の安全の確保に支障を及ぼすおそれがあると認められるとき

(運航管理員の選任及び解任)

第12条 経営トップは、安全統括管理者及び運航管理者の推薦により運航管理員を選任する。

2 経営トップは、安全統括管理者及び運航管理者の意見を聴いて運航管理員を解任する。

3 経営トップは、安全統括管理者及び運航管理者の推薦により副運航管理員を選任する。

4 経営トップは、安全統括管理者及び運航管理者の意見を聴いて副運航管理員を解任する。

(運航管理者代行及び副運航管理者代行の指名)

第13条 運航管理者及び副運航管理者は、運航管理補助者の中から運航管理者代行又は副運航管理者代りを指名しておくものとする。

2 前項の場合において、運航管理者及び副運航管理者は、それぞれ2人以上の者を順位を付して指名することができる。

第5章 安全統括管理者及び運航管理者等の勤務体制

(安全統括管理者の勤務体制)

第14条 安全統括管理者は、常時連絡できる体制になければならない。

2 安全統括管理者がその職務を執ることができない時は経営トップが職務を執るものとする。

(運航管理者の勤務体制)

第15条 運航管理者は、船舶が就航している間は、原則として本社に勤務するものとし、船舶に乗組む場合等、船舶の就航中に職場を離れるときは運航管理員と常時連絡できる体制になければならない。

2 運航管理者は、前項の連絡の不能その他の理由により、その職務を執ることができないと認めるときは、あらかじめ運航管理者代行にその職務を引継いでおくものとする。ただし、引継ぎ前に運航管理者と本社の運航管理員との連絡が不能となったときは、連絡がとれるまでの間、第13条第2項の順位に従い運航管理者代行が自動的に運航管理者の職務を代行するものとする。

(副運航管理者の勤務体制)

第16条 副運航管理者は、自己の勤務する営業所の管理する区域内に船舶が就航している間は、原則として営業所に勤務するものとし、当該区域内に船舶が就航している間に職場を離れるときは、当該営業所の運航管理補助者と常時連絡できる体制になければならない。

2 副運航管理者は、前項の連絡の不能その他の理由により、その職務を執ることができないと認めるときは、あらかじめ副運航管理者代行にその職務を引継いでおくものとする。ただし、引継ぎ前に副運航管理者と運航管理補助者との連絡が不能となったときは、連絡がとれるまでの間、第13条第2項の順位に従い副運航管理者代行が自動的に運航管理者の職務を代行するものとする。

第6章 安全統括管理者及び運航管理者等の職務及び権限

(安全統括管理者の職務及び権限)

第17条 安全統括管理者の職務及び権限は、次のとおりとする。

- (1) 安全マネジメント態勢に必要な手順及び方法を確立し、実施し、維持すること。
- (2) 安全マネジメント態勢の課題又は問題点を把握するために、安全重点施策の進捗状況、情報伝達及びコミュニケーションの確保、事故等に関する報告、是正措置及び予防措置の実施状況等、安全マネジメント態勢の実施状況及び改善の必要性の有無を経営トップへ報告し、記録すること。
- (3) 関係法令の遵守と安全最優先の原則を当社内部へ徹底するとともに、安全管理規程の遵守を確実にすること。

(運航管理者の職務及び権限)

第18条 運航管理者の職務及び権限は、次のとおりとする。

- (1) この規程の次章以下に定める職務を行うほか、船長の職務権限に属する事項を除き、船舶の運航の管理その他の輸送の安全の確保に関する業務全般を統轄し、安全管理規程の遵守を確実にしてその実施の確保を図ること。
- (2) 船舶の運航全般に関し、船長と協力して輸送の安全を確保すること。
- (3) 運航管理員及び陸上作業員を指揮監督すること。

2 運航管理者の職務及び権限は、法令に定める船長の職務及び権限を侵し、又はその責任を軽減するものではない。

(副運航管理者の職務)

第19条 副運航管理者は、自己の勤務する本社又は営業所の管理する区域内にある船舶の運航の管理に関して、運航管理者を補佐するとともに、運航管理者の指揮を受けて次の事項を分担する。

- (1) 気象・海象に関する情報、旅客数及び港内事情その他船舶の運航の管理のために必要な情報の収集並びに船長への伝達
- (2) 運航基準図の作成又は改定のための資料の収集
- (3) 陸上における危険物その他旅客の安全を害するおそれのある物品の取扱いに関する作業の指揮監督
- (4) 陸上における旅客の乗下船及び船舶の離着岸の際における作業の指揮監督並びに船舶上におけるこれらの作業に関する船長への助言
- (5) 陸上施設の点検及び整備
- (6) 旅客等が遵守すべき事項等の周知

(運航管理補助者の職務)

第20条 運航管理補助者は、運航管理員の中から運航管理者及び副運航管理者が指名するものとし、運航管理者又は副運航管理者を補佐するほか、運航管理者又は副運航管理者がその職務を執行できないときは、第13条第2項の順位に従い、その職務を代行する。

第7章 安全管理規程の変更

(安全管理規程の変更)

第21条 安全統括管理者又は運航管理者は、それぞれの職務に関し、関係法令の改正、社内組織又は使用船舶の変更、航路の新設又は廃止等この規程の内容に係る事項に常に留意し、当該事項に変更が生じたときは、遅滞なく規程の変更を発議しなければならない。

- 2 安全統括管理者又は運航管理者は、前項の発議をしようとするときは、船長の意見を十分に聴取しなければならない。
- 3 経営トップは、第1項の発議があったときは、運航部の責任者の意見を参考として規程の変更を決定する。

第8章 運航計画、配船計画及び配乗計画

(運航計画及び配船計画の作成及び改定)

第22条 運航計画又は配船計画を作成又は改定する場合は、営業部が原案を作成し、運航管理者の安全上の同意を得て、営業部が決定する。

- 2 営業部は、前項の計画が決定された場合は運航管理者に通報しなければならない。
- 3 運航管理者は、第1項の同意に際しては、次の事項についてその安全性を検討するものとする。
 - (1) 使用船舶の構造、設備及び性能
 - (2) 陸上施設の構造、設備及び性能
 - (3) 使用船舶と陸上施設の適合性
 - (4) 使用港の港勢並びに航路の自然的性質及び交通状況
 - (5) 運航ダイヤ
 - (6) その他輸送の安全の確保上必要と認める事項

(配乗計画の作成及び改定)

第23条 配乗計画を作成又は改定する場合は、運航部が原案を作成し、運航管理者の安全上の同意を得て、運航部が決定する。

- 2 運航部は、前項の計画が決定された場合は運航管理者に通報しなければならない。
- 3 運航管理者は、第1項の同意に際しては、次の事項についてその安全性を検討するものとする。
 - (1) 法定乗組員並びに法定乗組員以外の乗組員及び予備員が適正に確保されていること。
 - (2) 航路に関する気象・海象、地形、障害物、交通事情等に精通した船舶職員が乗組むこととなっていること。
 - (3) その他輸送の安全の確保上必要と認める事項

(運航計画、配船計画及び配乗計画の臨時変更)

第24条 運航計画又は配船計画を臨時に変更する必要がある場合は、営業部が原案を作成し、運航管理者の安全上の同意を得て営業部が決定する。配乗計画を臨時に変更しようとする場合も、運航部が同様の措置を講じたのち、運航部が決定する。

- 2 営業部及び運航部は、前項の計画が決定された場合は運航管理者に通報しなければならない。
- 3 船舶、陸上施設又は港湾の状況が船舶の運航に支障を及ぼすおそれがあると認められる場合は、運航管理者及び船長は協議により運航休止、寄港地変更等の運航計画又は配船計画の臨時変更の措置をとらなければならない。

第9章 運航の可否判断

(運航の可否判断)

第25条 船長は、適時、運航の可否判断を行い、気象・海象が一定の条件に達したと認めるとき又は達するおそれがあると認めるときは、運航中止の措置をとらなければならない。

- 2 船長は、運航中止に係る判断を行うにあたって、自ら直ちに判断することが困難で詳細な検討を行う必要があると認めるときは、運航管理者と協議するものとする。

- 3 運航管理者は、台風等の荒天時において、船長からの求めがある場合には、第30条各事項の情報提供を行うとともに、必要に応じ、避航や錨泊による運航中止の措置に関する助言等適切な援助に努めるものとする。
- 4 第二項の協議において両者の意見が異なるときは、運航を中止しなければならない。
- 5 船長は、運航中止の措置をとったときは、速やかに、その旨を運航管理者に連絡しなければならない。
- 6 運航管理者は、船長が運航中止の措置又は運航の継続措置をとったときは、速やかに、その旨を安全統括管理者へ連絡しなければならない。
- 7 運航中止の措置をとるべき気象・海象の条件及び運航中止の後に船長がとるべき措置については、運航基準に定めるところによる。

(運航管理者の指示)

第26条 運航管理者は、運航基準の定めるところにより運航が中止されるべきであると判断した場合において、船長から運航を中止する旨の連絡がないとき又は運航する旨の連絡を受けたときは、船長に対して運航中止を指示するとともに、安全統括管理者へ連絡しなければならない。

- 2 運航管理者は、いかなる場合においても船長に対して発航、基準航行の継続又は入港を促し若しくは指示してはならない。

(経営トップ及び安全統括管理者の指示)

第27条 経営トップ又は安全統括管理者は、濃霧注意報の発令など運航基準の定めるところにより運航が中止されるおそれがある情報を入手した場合、直ちに、運航管理者へ運航の可否判断を促さなければならない。

- 2 経営トップ又は安全統括管理者は、運航管理者から船舶の運航を中止する旨の連絡があった場合、それに反する指示をしてはならない。
- 3 経営トップ又は安全統括管理者は、船長が運航の可否判断を行い、運航を継続する旨の連絡が(運航管理者を経由して)あった場合は、その理由を求めなければならない。理由が適切と認められない場合は、運航中止を指示しなければならない。

(運航管理者の援助措置)

第28条 運航管理者は、船長から臨時寄港する旨の連絡を受けたときは、当該寄港地における使用岸壁の手配等適切な援助を行うものとする。

(運航の可否判断等の記録)

第29条 運航管理者及び船長は、運航中止基準にかかる情報、運航の可否判断、中止の措置及び協議の結果等を記録しなければならない。

第10章 運航に必要な情報の収集及び伝達

(運航管理者の措置)

第30条 運航管理者は、次に掲げる事項を把握し、(4)及び(5)については必ず、その他の事項については必要に応じ船長に連絡するものとする。

- (1) 気象・海象に関する情報
- (2) 港内事情、航路の自然的性質
- (3) 陸上施設の状況
- (4) 水路通報、港長公示等官公庁の発する運航に関する情報
- (5) 乗船した旅客数
- (6) 営業所における乗船待ちの旅客数
- (7) 船舶の動静
- (8) その他航行の安全の確保のために必要な事項

(船長の措置)

第31条 船長は、次に掲げる場合には必ず運航管理者に連絡しなければならない。ただし、(1)及び(2)については副運航管理者への連絡をもって代えることができる。

- (1) 発航前検査を終え出港するとき
- (2) 運航基準に定められた地点に達したとき
- (3) 入港したとき
- (4) 事故処理基準に定める事故が発生したとき
- (5) 運航計画又は航行の安全に係わりを有する船体、機関その他設備等に修理又は整備を必要とする事態が生

じたとき

2 船長は、次に掲げる事項の把握に努め必要に応じ運航管理者に連絡するものとする。

- (1) 気象・海象に関する情報
- (2) 障害物(浮流物)及び鯨類の目撃に関する情報
- (3) 海上保安官署、航行中の他の船舶より発せられる運航に関する情報等
- (4) その他航行中の水路の状況

(運航基準図)

第32条 運航管理者は、運航基準図を作成しなければならない。

- 2 運航管理者は、前項の運航基準図の作成に際しては、船長と十分協議するものとする。
- 3 運航基準図に記載すべき事項は、運航基準に定めるところによる。

第11章 輸送に伴う作業の安全の確保

(作業体制)

第33条 運航管理者は委託契約に基づき父島二見港における小笠原建設有限会社の陸上従業を指揮監監する。

この場合、小笠原建設有限会社の陸上作業員の中から作業指揮者（以下「陸上作業員指揮者」という。）を指名させておくものとする。

- 2 船長は、乗組員の中から船内作業指揮者を指名する。
- 3 船長は、船内作業員の中から作業指揮者（以下「船内作業指揮者」という。）を指名する。
- 4 陸上作業指揮者及び船内作業指揮者は、それぞれ陸上作業及び船内作業を指揮するとともに、両者緊密な連携の下に輸送の安全の確保に努めなければならない。
- 5 作業員の具体的配置、陸上作業指揮者及び船内作業指揮者の所掌その他の作業体制については作業基準に定めるところによる。

(危険物等の取扱い)

第34条 危険物その他の旅客の安全を害するおそれのある物品（刀剣、銃器、兵器、荷造りの不完全なもの、破損しやすいもの等）の取扱いは、法令及び作業基準に定めるところによる。

(旅客の乗下船等)

第35条 旅客の乗船及び下船、並びに船舶の離着岸時の作業については作業基準に定めるところによる。

(船内巡視)

第36条 船長は、法令及び作業基準に定めるところにより、乗組員をして旅客区域、その他必要と認める場所を巡視させ、法令及び運送約款に定める旅客等が遵守すべき事項の遵守状況その他異常の有無を確認させなければならない。

- 2 船内巡視員は、異常を発見したときは船長の指示を受けて所要の措置を講じなければならない。ただし、急を要する場合であって船長の指示を受ける時間的余裕がないときは、適切な措置を講ずるとともに、速やかに船長に報告するものとする。

(旅客等の遵守すべき事項等の周知)

第37条 運航管理者及び船長は、法令及び作業基準に定めるところにより、それぞれ陸上及び船内において、旅客等の遵守すべき事項及び注意すべき事項の周知徹底を図らなければならない。

(飲酒等の禁止)

第38 安全統括管理者等は、アルコール検知器を用いたアルコール検査体制を構築しなければならない。

- 2 乗組員は、飲酒等の後、正常な当直業務ができるようになるまでの間及びいかなる場合も吸気1リットル中のアルコール濃度が0.15mg以上である間、当直を実施してはならない。
- 3 船長は、乗組員が飲酒等の後、正常な当直業務ができるようになるまでの間及びいかなる場合も吸気1リットル中のアルコール濃度が0.15mg以上である間、当直を実施させてはならない。

第12章 輸送施設の点検整備

(船舶検査結果の確認)

第39条 運航管理者は、船舶が法令に定める船舶検査を受検したときは、当該検査の結果を確認しておくものとする。

(船舶の点検整備)

第40条 船長は、次の設備、装置等について点検簿（点検者、点検箇所、点検期間等を定めたもの）を作成し、それに従って、原則として毎日1回以上点検を実施するものとする。ただし、当日、発航前検査を実施した事項については点検を省略することができる。

- (1) 船体
- (2) 機関
- (3) 排水設備
- (4) 操舵設備
- (5) 係船設備
- (6) 揚錨設備
- (7) 救命設備
- (8) 消防設備
- (9) 無線設備
- (10) 脱出設備
- (11) 非常用警報装置
- (12) 照明設備
- (13) 航海用具
- (14) 乗降用設備
- (15) 放送設備
- (16) その他（衛生設備、掲示板等）

2 船長は、前項の点検中、異常を発見したときは、直ちに運航管理者に次の事項を報告（副運航管理者を経由する場合を含む。）するものとする。

- (1) 異常のある箇所（次号に掲げるものを除く。）及びその状況並びにそれに対して講じた措置
- (2) 乗組員のみでは修復整備できない異常のある箇所及びその状況

3 運航管理者は、前項の報告を受けたときは、直ちに運航部に対し、当該状況を通報し、乗組員の措置に対する検討又は修復整備を求めるものとする。

（陸上施設の点検整備）

第41条 運航管理者は、陸上施設点検簿（点検者、点検箇所、点検時期等を定めておく事）に基づいて毎日1回以上次の施設等の点検を実施するものとする。

- (1) 係留施設（防舷材、ビット、岸壁等）
- (2) 乗降用施設（タラップ）
- (3) 転落防止施設（遮断鎖、遮断機等）
- (4) 船客待合所（消火設備、掲示板等）

2 運航管理者は、前項の点検中異常を発見したとき（副運航管理者から異常を発見した旨の報告を受けたときを含む。）は、直ちに運航部に当該状況を通報し、その修復整備を求めるものとする。

なお、当該施設が港湾管理者その他の者の管理に属するものである場合は、当該施設の管理者に通知して、その修復整備を求めるものとする。

第13章 海難その他の事故の処理

（事故処理にあたっての基本的態度）

第42条 事故の処理にあたっては、次に掲げる基本的態度で臨むものとする。

- (1) 人命の安全の確保を最優先とすること。
- (2) 事態を楽観視せず常に最悪の事態を念頭におき措置を講ずること。
- (3) 事故処理業務は、すべての業務に優先して実施すること。
- (4) 船長の対応措置に関する判断を尊重すること。
- (5) 陸上従業員は、陸上でとりうるあらゆる措置を講ずること。

（船長のとるべき措置）

第43条 船長は、自船に事故が発生したときは、人命の安全の確保のための万全の措置、事故の拡大防止のための措置、旅客の不安を除去するための措置等必要な措置を講ずるとともに、事故処理基準に定めるところにより、事故の状況及び講じた措置を速やかに運航管理者及び海上保安官署等に連絡しなければならない。この場

合において措置への助言を求め、援助を必要とするか否かの連絡を行わなければならない。

- 2 船長は、自船が重大かつ急迫の危険に陥った場合又は陥るおそれがある場合は、直ちに遭難通信（遭難信号）又は緊急通信を発しなければならない。

（運航管理者のとりべき措置）

第44条 運航管理者は、船長からの連絡等によって事故の発生を知ったとき又は船舶の動静を把握できないときは、事故処理基準に定めるところにより必要な措置をとるとともに、安全統括管理者へ速報しなければならない。

- 2 前項の措置は、47条に定める場合を除き、事故処理基準に定める事故処理組により行うものとする。

（経営トップ及び安全統括管理者のとりべき措置）

第45条 安全統括管理者は、運航管理者等からの連絡によって事故の発生を知ったときは、事故処理基準に定めるところにより必要な措置をとるとともに、経営トップへ速報しなければならない。

- 2 経営トップ及び安全統括管理者は、事故状況、被害規模等を把握・分析し、適切に対応措置を講じなければならない。また、現場におけるリスクを明確にし、必要な対応措置を講じなければならない。

（非常対策本部）

第46条 事故の処理は、事故処理基準に定める事故処理組織により行うものとする。

（通信の優先処理）

第47条 事故関係の通信は、最優先させ、迅速かつ確実に処理されなければならない。通信運用の責任者は、あらかじめ事故時の通信回線の確保及び統制のための手引きを定めておき、事故処理に際しては、速やかに通信回線の確保及び統制のために必要な措置をとらなければならない。

（関係官署への報告）

第48条 運航管理者は、事故の発生を知ったときは、速やかに関係運輸局（神戸運輸監理部及び沖縄総合事務局を含む。以下「運輸局等」という。）及び海上保安官署にその概要及び事故処理の状況を報告し助言を求めなければならない。

（事故調査委員会）

第49条 経営トップは、事故の原因及び事故処理の適否を調査し、事故の再発防止及び事故処理の改善に資するため、必要に応じ事故調査委員会を設置するものとする。

- 2 事故調査委員会の構成は、事故処理基準に定めるところによる。

第14章 安全に関する教育、訓練及び内部監査等

（安全教育）

第50条 安全統括管理者及び運航管理者は、運航部と協力して運航管理員、陸上作業員、乗組員、安全管理に従事する者、内部監査を担当する者に対し、安全管理規程（運航基準、作業基準、事故処理基準及び地震防災対策基準を含む。）、船員法及び海上衝突予防法等の関係法令その他輸送の安全を確保するために必要と認められる事項について理解しやすい具体的な安全教育を定期的実施し、その周知徹底を図らなければならない。

- 2 運航管理者は、航路の状況、海難その他の事故及びインシデント（事故等の損害を伴わない危険事象）事例を調査研究し、随時又は前項の教育に併せて乗組員に周知徹底を図るものとする。

（操練）

第51条 船長は、法令に定める操練を行ったときは、その実施状況を運航管理者に報告するものとする。

（訓練）

第52条 安全統括管理者及び運航管理者は、経営トップの支援を得て事故処理に関する訓練を計画し、年1回以上これを実施しなければならない。訓練は、全社的体制で処理する規模の事故を想定した実践的なものとする。この場合、前条の操練は当該訓練に併せて実施することができる。

- 2 訓練の前後には打合せを行い、特記事項があれば経営トップへ意見具申する。

（記録）

第53条 運航管理者は、前3条の教育等を実施したときは、その概要を記録簿に記録しておくものとする。

（内部監査及び見直し）

第54条 内部監査を行う者は、経営トップの支援を得て関係者とともに年1回以上船舶及び陸上施設の状況並びに安全管理規程の遵守状況の他、安全マネジメント態勢全般にわたり内部監査を行うものとし、船舶の監査は停泊中及び航海中の船舶について行うものとする。さらに、重大事故が発生した場合にはすみやかに実施する。

- 2 内部監査にあたっては、経営トップは、その重要性を社内に周知徹底する。
- 3 内部監査を行うに際し、安全マネジメント態勢の機能全般に関し見直しを行い、改善の必要性、実施時期について評価し、改善に向け作業する。
- 4 内部監査及び見直しを行ったときは、その内容を記録する。
- 5 内部監査を行う者は、安全統括管理者及び運航管理者等が業務の監査を行うほか、特に陸上側の安全マネジメント態勢については、監査の客観性を確保するため当該部門の業務に従事していない者が監査を行う。
(安全管理規程等の備付け等)

第55条 安全統括管理者及び運航管理者は、それぞれの職務に応じ、安全管理規程（運航基準、作業基準、事故処理基準及び地震防災対策基準を含む。）及び運航基準図を船舶、営業所その他必要と認められる場所に、容易に閲覧できるよう備え付けておかなければならない。

- 2 安全マネジメント態勢を確立し、実施し、維持するために、それぞれの職務に関し作成した各種文書はそれぞれの職務に応じ適切に管理する。

(情報伝達)

第56条 安全統括管理者は、パソコン、社内LAN等を活用した輸送の安全の確保に関する情報のデータベース化を行うとともに容易なアクセス手段を用意する。

- 2 輸送の安全に係る運航・整備等輸送サービスの実施に直接携わる部門が、現場の顕在的課題、潜在的課題等を、経営トップへの直接上申する手段(目安箱、社内メール等)を用意する。
- 3 安全統括管理者は前項の上甲又はその他の手段他により安全にかかる意見等の把握に努め、その検討、実現反映状況について社内へ周知する。
- 4 安全統括管理者は、輸送の安全を確保するために講じた措置を適宜の方法により外部に公表しなければならない。また、輸送の安全にかかる情報を適時、外部に対して公表する。

付 則

この規程は、平成18年10月1日より実施する。

この規程の一部を改訂し、平成28年6月17日から実施する。(運航船舶変更による)

この規程の一部を改訂し、平成29年4月1日から実施する。(運航可否判断 文言追加)

この規程の一部を改訂し、令和元年11月1日から実施する。(運航可否判断 文言、アルコール検査追加)

この規程の一部を改訂し、令和2年11月1日から実施する。(代替船情報 追加)

この規程の一部を改訂し、令和5年4月1日から実施する。(運航管理者の勤務体制の文言追加)

この規程の一部を改訂し、令和6年2月1日から実施する。(運航管理員の人数変更)

運航基準

平成18年10月1日
小笠原海運株式会社

目 次

- 第1章 目的
- 第2章 運航の可否判断
- 第3章 船舶の航行

第1章 目的

(目的)

第1条 この基準は、安全管理規程に基づき、小笠原航路の船舶の運航に関する基準を明確にし、もって航海の安全を確保することを目的とする。

第2章 運航の可否判断

(発航の可否判断)

第2条 船長は、発航前に運航の可否判断を行い、発航地港内の気象・海象が次に掲げる条件の一に達していると認めるときは、発航を中止しなければならない。

ただし、第5条に定める狭視界出入港部署配置とし、港内における基準速力を減じて航行する場合は、視程500mまで発航できるものとする。

港名 \ 気象・海象	風速	波高
東京港竹芝棧橋及び父島二見港	18m/sec以上	1.5m以上

2 船長は、発航前において、航行中に遭遇する気象・海象（視程を除く。）に関する情報を確認し、次に掲げる条件に達するおそれがあるときは、発航を中止しなければならない。

風速	23m/sec以上	波高	5m 以上
----	-----------	----	-------

3 船長は、発航前において、当該発航港に近接した海域における視程に関する情報を確認し、それぞれ次に掲げる条件に達していることが観測され又は達するおそれがあると認めるときは、発航を中止しなければならない。

「運航中止条件（視程）の設定基準」

一般航路：航路距離300km以上のもの

発航の中止	基準航行の中止	入港の中止
発航を中止すべき港内の内の視程	適切な措置をとり始めるべき航路上の視程	入港を中止すべき港内の視程
1000m以上の数値を定めるものとする。 但し、船首見張員、船橋見張員及びレーダ監視員の配置又は先導のための船舶の配備を行い、港内における基準速力を減じて航行する場合は、500mを限度として1000mを下回る数値を定めうるものとする。	1000m以上の数値を定めるものとする。	1000m以上の数値を定めるものとする。 ただし、船首見張員、船橋見張員及びレーダ監視員の配置又は先導のための船舶の配備を行い、港内における基準速力を減じて航行する場合は、500mを限度として1000mを下回る数値を定めるものとする。
（発航を中止すべき近接海域の視程（予想視程を含む。）） 300m以上の数値を定めるものとする。	（機関の停止等抜本的措置をとり始めるべき特定海域の指定） 300m以上の数値を定めるものとする。	

「狭視界時出入港部署表」：設定基準の基づき船首見張員、船橋見張員及びレーダ監視員の配置を規定する場合それらが確実に実施されることを目的として作成することとする。

海域及び視程	発航港に近接した海域	視程
発航港		
東京港	京浜港東京区から浦賀水道北口に至る海域 海交法の境界線から京浜港東京区に至る海域	500m以下 500m以下
二見港	二見港境界線1海里沖から二見港までの海域（上り便） 二見港から二見港境界線1海里沖までの海域（上り便）	500m以下

4 船長は、前3項の規定に基づき発航の中止を決定したときは、旅客の下船、保船措置その他の適切な措置をとらなければならない。

(基準航行の可否判断)

第3条 船長は、基準航行を継続した場合、船体の動揺等により旅客の船内における歩行が著しく困難となるおそれがあり、又は搭載貨物、搭載車両の移動、転倒等の事故が発生するおそれがあると認めるときは、基準航行を中止し、減速、適宜の変針、基準経路の変更その他適切な措置をとらなければならない。

2 前項に掲げる事態が発生するおそれのあるおおよその海上模様は、次に掲げるとおりである。

風速	波浪
20m/sec以上 (船首尾方向の風を除く)	波高 4m以上

3 船長は、航行中、周囲の気象・海象（視程を除く。）に関する情報を確認し、次に掲げる条件の一に達するおそれがあると認めるときは、目的港への航行の継続を中止し、反転、避泊又は臨時寄港の措置をとらなければならない。ただし、基準経路の変更により目的港への安全な航行の継続が可能と判断されるときは、この限りでない。

風速 23m/sec以上	波高 5m 以上
--------------	----------

4 船長は、航行中、周囲の視程に関する情報を確認し、次に掲げる条件に達したと認めるときは、基準航行を中止し、当直体制の強化及びレーダの有効利用を図るとともにその時の状況に適した安全な速力とし、状況に応じて停止、航路外錨泊又は基準経路変更の措置をとらなければならない。

視程 1,000m以下

5 船長は、次に掲げる海域を航行中、周囲の視程に関する情報を確認し、次に掲げる条件に達したと認めるときは、目的港への航行の継続を中止し、停止又は航路外錨泊の措置をとらなければならない。ただし、圧流による座礁、他船との接近、衝突等の危険を避けるためやむを得ない場合は、この限りでない。

海域	視程
海交法の境界線から京浜港東京区に至る海域	500m以下

(入港の可否判断)

第4条 船長は、入港予定港内の気象・海象に関する情報を確認し次に掲げる条件の一に達していると認めるときは、入港を中止し、適宜の海域での錨泊、抜港、臨時寄港その他の適切な措置をとらなければならない。ただし、第5条に定める狭視界出入港部署配置（船首見張り員、船橋見張り員及びレーダー監視員の配置）とし、かつ、港内における基準速力を必要に応じ、減じて航行する場合は、（注）内の数値を使用することが出来る。

港名	気象・海象		
	風速	波高	視程
東京港竹芝棧橋及び父島二見港	18 m/sec以上	1.5 m以上	1,000m以下 (注) 500m以下
久里浜港、館山港、大島岡田港、八丈島底土港	10 m/sec以上	1.0 m以上	500m以下

(運航の可否判断等の記録)

第4条の2 運航管理者及び船長は、運航の可否判断、運航中止の措置及び協議の内容を記録簿（本社と本船に同じ記録簿）に記録するものとする。運航中止基準に達した又は達するおそれがあった場合における運航継続の措置については、判断理由を記載すること。短い航路における運航の可否判断については適時まとめて記載してもよい。

(作成要領)

運航の中止に関する記録は、発航前検査簿、陸上施設検査簿、航海日誌等に、気象情報（予報）及び措置、協議内容を記録する。

特に運航中止基準に達した（達するおそれがある）場合における運航継続の措置については、判断理由を記載すること。

第3章 船舶の航行

(航海当直配置等)

第5条 船長は、運航管理者と協議して次の配置を定めておくものとする。変更する場合も同様である。

- (1) 出入港配置
- (2) 狭視界出入港配置
- (3) 通常航海当直配置
- (4) 狭視界航海当直配置
- (5) 荒天航海当直配置
- (6) 狭水道航行配置

(運航基準図等)

第6条 運航基準図に記載すべき事項は次のとおりとする。

なお、運航管理者は、当該事項のうち必要と認める事項について運航基準図の分図、別表等を作成して運航の参考に資するものとする。

- (1) 起点、終点の位置並びに相互間の距離
- (2) 航行経路（針路、変針点、基準経路の名称等）
- (3) 標準運航時刻（起点及び終点の発着時刻並びに主要地点通過時刻）
- (4) 船長が甲板上の指揮をとるべき狭水道等の区間
- (5) 通航船舶、漁船等により、通常、船舶がふくそうする海域
- (6) 船長が（副）運航管理者と連絡をとるべき地点
- (7) 航行経路付近に存在する浅瀬、岩礁等航行の障害となるものの位置
- (8) 鯨類が頻繁に出没する（目撃される）ため、減速、回避すべき海域・・・（特に、水中翼型超高速船運航事業者）
- (9) その他航行の安全を確保するために必要な事項

2 船長は、基準経路、第2条第3項の近接海域、第3条第5項の海域、避険線その他必要と認める事項を常用海図に記入して航海の参考に資するものとする。

(常用基準経路)

第7条 常用基準経路は、運航基準図に記載のとおりとする。

2 船長は、気象・海象等の状況により、常用基準経路以外の経路を航行しようとするときは、事前に運航管理者と協議しなければならない。ただし、緊急の場合等であって事前に協議できないときは、速やかに変更後の経路を運航管理者に連絡するものとする。

3 運航管理者は、前項の協議又は連絡を受けたときは、当該経路の安全性について十分検討し、必要な助言又は援助を与えるものとする。

(速力基準等)

第8条 速力基準は、次表のとおりとする。

おがさわら丸

速力区分		速力	翼角	毎分機関回転数
港内	最 微 速	3.0ノット	6.0	460rpm
	微 速	6.0ノット	10.5	460rpm
	半 速	9.0ノット	15.5	460rpm
	全 速	13.0ノット	21.0	460rpm
航海速力		23.8ノット	32.5	545rpm

さるびあ丸

速力区分		速力	翼角	毎分機関回転数
港内	最微速	3.5ノット	6.5	123rpm
	微速	5.0ノット	9.0	123rpm
	半速	8.5ノット	15.0	123rpm
	全速	12.0ノット	20.0	123rpm
航海速力		22.0ノット	28.5	158rpm

2 船長は、速力基準表を船橋内及び機関室の操作する位置から見易い場所に掲示しなければならない。

3 船長は、旋回性能、惰力等を記載した操縦性能表を船橋に備え付けておかなければならない。

(船長が甲板上の指揮をとるべき海域等)

第9条 船長は、法令に定めるとき及び次に掲げる海域を航行するときは、甲板にあって自ら船舶を指揮しなければならない。

(1) 東京港竹芝棧橋～洲崎灯台沖

(2) 父島列島西島沖～父島二見港

(特定航法)

第10条 父島二見港の航法(昼/夜)

(1) 船舶は、昼間父島二見港に入港しようとするときは、二見港内要岩白塗標と二見港丸山灯台を一線に見通した入港針路でなければならない。

(2) 船舶は、夜間父島二見港に入港しようとするときは、二見港丸山指向灯の入港水路内でなければならない。

(通常連絡等)

第11条 船長は、基準経路上の次の(1)の地点を通過したときは、当該地点を管理する本社又は営業所の(副)運航管理者あて次の(2)の事項を連絡しなければならない。

(1) 正午位置、洲崎灯台沖、八丈島沖、及び鳥島沖

(2) 連絡事項

① 通過地点名

② 通過時刻

③ 天候、風向、風速、波浪、視程の状況

④ その他入港予定時刻等運航管理上必要と認める事項

2 (副)運航管理者は、航行に関する安全情報等船長に連絡すべき事項を生じたときは、その都度速やかに連絡するものとする。

(連絡方法)

第12条 船長と(副)運航管理者の連絡は、次の方法による。

	区分	連絡先	連絡方法
(1)	通常の場合	当該船舶が航行又は停泊している地点を管理する(本社又は)営業所	海事衛星通信船舶電話又は27MHz無線電話
(2)	緊急の場合	本社又は最寄りの営業所	海事衛星通信船舶電話又は27MHz無線電話

(避泊地の選定等)

第13条 運航管理者は、船長と協力して選定した次の避泊地について海図をはじめ、係留施設、港湾工事の状況、漁具の設置状況、気象・海象のデータ等の資料を収集し、船舶その他必要な個所に備付けておくものとする。

(例)

(1) 東京湾(羽田沖、浦安沖)

(2) 千葉県 館山港

(3) 八丈島 底土港及び八重根港

2 船長は、気象・海象の悪化により避泊する必要があると認める場合は、風向、波浪の方向等を考慮して前項の避泊地のいずれかを選定するものとする。ただし、船長の判断により当時の気象・海象、他船の停泊状況等を考慮のうえ、さらに適当と判断される場所を選定することは差し支えない。

3 (副)運航管理者は、船長から避泊地の選定に関し避泊地の気象・海象、他船の停泊状況等の情報を求めら

れた場合は、速やかに適切な情報の提供を行うものとする。

- 4 船長は、避泊後直ちに停泊位置、停泊方法、付近の気象・海象、他船の停泊状況等を（副）運航管理者に連絡し、その後2時間毎に付近の気象・海象、他船の停泊状況等を（副）運航管理者に連絡しなければならない。
- 5 前項の連絡が副運航管理者になされた場合は、当該副運航管理者は、直ちに当該船舶の船長からの連絡事項を運航管理者に連絡しなければならない。

（入港連絡等）

第14条 船長は、入港30分前になったときは（二見港向け航行中、西島沖に至ったときは）、（副）運航管理者に次の事項を引続き連絡するものとする。

- (1) 入港予定時刻
- (2) その他、副運航管理者の援助を必要とする事項

2 前項の連絡を受けた（副）運航管理者は、船長に次の事項を連絡するものとし、必要と認める事項については引続き連絡するものとする。

- (1) 着岸岸壁の指定
- (2) 着岸岸壁の使用船舶の有無
- (3) 着岸岸壁付近の停泊船舶及び航行船舶の状況
- (4) 岸壁付近の風向、風速、視程、波浪（風浪、うねりの方向、波高）及び潮流（流向、流速）
- (5) その他操船上の参考となる事項

第15条 （機器点検）

船長は、入港着岸（棧）前：東京港 竹芝棧橋 1300m、父島二見港 2500m 等入港地の状況に応じて安全な海域において、機関の後進（C P Pの場合は翼角作動）、舵等の点検を実施する。ただし、短い航路において、一日に何度も入出港を繰り返す場合は初回入港時のみでよい。

（記録）

第16条 船長及び運航管理者は、基準航路の変更に関して協議を行った場合は、その内容を記録簿に記録するものとする。

作成要領

基準航路の変更に関する記録は、運航管理日誌、航海日誌等

記録事項：気象状況（予報）及び措置及協議内容

付 則

この基準は、平成18年10月1日より実施する。

この基準の一部を改訂し、平成29年4月1日から実施する。（寄港地 追加）

作業基準

平成18年10月1日
小笠原海運株式会社

目 次

- 第1章 目的
- 第2章 作業体制
- 第3章 危険物等の取扱い
- 第4章 乗下船作業
- 第5章 旅客の遵守事項等の周知
- 第6章 はしけ取り作業

第1章 目的

(目的)

第1条 この基準は、安全管理規程に基づき、小笠原航路の作業に関する基準を明確にし、もって輸送に関連する作業の安全を確保することを目的とする。

第2章 作業体制

(作業体制)

第2条 陸上作業員及び船内作業員の配置は、次の区分による。

なお、陸上作業指揮者及び船内作業指揮者は、作業遂行上必要と認める場合は、各係の長を指名し、その係の作業を指揮させることができる。

(1) 陸上作業

- | | |
|-------------------|------------|
| ① 乗下船する旅客の誘導 | 旅客係 (2~3人) |
| ② 船舶の離着岸時の綱取り、綱放し | 綱取係 (3~4人) |
| ③ 乗船待機中の旅客の誘導 | 旅客係 (2~3人) |

(2) 船内作業

- | | |
|--------------|------------|
| ① 乗下船する旅客の誘導 | 旅客係 (5~7人) |
|--------------|------------|

2 乗組員以外のものが船内で作業に従事する場合は、船内作業指揮者の指揮を受けるものとする。

3 陸上作業指揮者及び船内作業指揮者は、作業現場にあつては、腕章等の所定の標識をつけ、その所在を明確にしておくものとする。

(陸上作業指揮者の所掌)

第3条 陸上作業指揮者は、(副)運航管理者の命を受け、陸上作業員を指揮して陸上における次の作業を行う。

- (1) 乗船待機中の旅客の整理
- (2) 乗下船する旅客の誘導
- (3) 船舶の離着岸時の綱取り、綱放し
- (4) その他旅客の乗下船に関する作業

(船内作業指揮者の所掌)

第4条 船内作業指揮者は、船長の命を受け、船内作業員を指揮して船舶上における次の作業を行う。

- (1) 旅客の乗下船時の誘導
- (2) その他旅客の乗下船に関する作業

第3章 危険物等の取扱い

(危険物等の取扱い)

第5条 危険物の取扱いは、危険物船舶運送及び貯蔵規則等関係法令に定めるところによるほか次によるものとする。

- (1) 陸上作業指揮者は、危険物運送の申込みがあつたときは、直ちに、当該危険物の分類、品目、数量、容器及び包装を確認し、(副)運航管理者に報告すること。
- (2) (副)運航管理者は、報告のあつた当該危険物運送が法令等に適合するものか否かを確認し、法令等に適合しないときは運送の引き受けを拒絶しなければならない。
- (3) (副)運航管理者は、報告のあつた当該危険物運送が法令等に適合するものであるときは、船舶への積載方法について船長と協議して陸上作業指揮者に指示し、船内作業指揮者に連絡すること。

2 刀剣、銃器、兵器その他旅客の安全を害するおそれのある物品(以下「刀剣等」という。)の取扱いは、次によるものとする。

- (1) 陸上作業指揮者は、刀剣等の運送の申込みがあつたときは、直ちに、(副)運航管理者に当該刀剣等の品名及び数量を報告すること。
- (2) (副)運航管理者は、報告のあつた当該刀剣等について、運送を拒絶し、又は一定の条件を付して運送を引き受けるよう陸上作業指揮者に指示すること。ただし、運送を引き受ける場合であっても原則として客室に持込むことは拒絶しなければならない。

3 陸上作業指揮者又は船内作業指揮者は、旅客の手荷物及び小荷物、その他の物品が前2項に該当するおそれがあると認めるときは、(副)運航管理者又は船長の指示を受けて、運送申込人の立合いのもとに点検し必要

な措置を講ずるものとする。

- 4 船長及び陸上作業指揮者は、前3項の措置を講じたときは、直ちに、当該措置を（副）運航管理者に報告するものとする。

第4章 乗下船作業

（乗船待ちの旅客の整理）

第6条 陸上の旅客係員は、乗船待ちの旅客が船舶の離岸作業等により危害を受けないよう、待合所投所定の場所に整理し待機させる等安全の確保に努める。

（旅客の乗船）

第7条 陸上作業指揮者及び船内作業指揮者は、旅客の乗船作業に関し十分な打合せを行い、各作業員に乗船開始時刻を周知する。原則として離岸時刻の30分前から乗船作業を開始する。

- 2 船内作業指揮者は、タラップ等の架設の完了を確認した後、陸上作業指揮者及び船内作業員に乗船作業開始の合図をする。
- 3 陸上作業指揮者は、船内作業指揮者の合図を受けた後、陸上の旅客係員に旅客の乗船を開始するよう指示する。
- 4 陸上の旅客係員は、旅客を乗船口に誘導し、船内の旅客係員は乗船口から船内に誘導する。
- 5 陸上作業指揮者及び船内作業指揮者は、乗船旅客数（無料幼児を含む。）を把握し、旅客定員を超えていないことを確認して、（副）運航管理者及び船長にそれぞれ報告する。

（離岸準備作業）

第8条 陸上作業指揮者は、原則として離岸時刻の2分前になったときは、旅客の乗船完了を確認した後、船内作業指揮者と連絡をとり作業員を指揮して遮断索を張り人道橋を格納する。

- 2 船内の旅客係員は、人道橋が格納された後、直ちに舷門を閉鎖する。
- 3 陸上作業指揮者は、前各項の作業が終了したときは乗船旅客数を速やかに船長に報告する。

（離岸作業）

第9条 陸上作業指揮者は、離岸準備作業完了後、適切な時期に出港を放送させる（発効ベルを鳴らさせる）とともに、見送り人等が離岸作業により危害を受けないよう退避させ、岸壁上の状況が離岸に支障ないことを確認して、その旨を船内作業指揮者に連絡し、綱取係員を所定の位置に配置する。

（コンテナ固縛マニュアル）

第10条 コンテナ固縛には固縛用ワイヤー・固縛用ストッパー・固縛用ターンバックルを用いて固縛をしなければならない。

これらの用具は定期的に整備されていなければならない。

- 2 コンテナ固縛は必ず滑り止めの木製ダンネージもしくはゴムマットを引かなければならない。
- 3 コンテナを積みかさねる場合は、4つの隅金具に接続金具を入れなければならない。
- 4 固縛用ワイヤーは上下部4個所の隅金具を通し、固縛しなければならない。
- 5 固縛用ワイヤーは左右が交わるように固縛用ストッパー・ターンバックルを締め付けなければならない。
- 6 複数のコンテナを並べた場合は隣同士のコンテナ隅金具に固縛ワイヤーを通し固縛しなければならない。
- 7 作業責任者（一等航海士）は作業終了後、固縛状況を確認しなければならない。

（船内巡視）

第11条 船内巡視は、別紙「おがさわら丸巡視要領」に定める組織及び要領により実施する。

- 2 船長は荒天等のため臨時の巡視の必要をみとめたとき、臨時船内巡視班を編成して前項以外の巡視を実施させる。
- 3 船内巡視員は、異常の有無（安全確保上改善を必要とする事項がある場合は当該事項を含む。）を船長又は当直航海士に報告し、巡視結果を巡視記録簿に記録する。

（着岸準備作業）

第12条 （副）運航管理者は、船長から入港連絡を受けたならば陸上作業指揮者に対し着岸準備作業の開始を指示する。

- 2 陸上作業指揮者は、船舶の着岸時刻30分前までに綱取り作業及びタラップの架設等に必要な作業員を配置し、着岸準備を行う。

（着岸作業）

第13条 陸上作業指揮者は、綱取係員を指揮して迅速、確実に綱取作業を実施する。この場合、陸上作業指揮者は、作業員が係留索の発射又は係留索の急緊張等により危害を受けることのないよう十分注意する。

2 船内作業員は、船長の指示により迅速、確実に係留作業を実施する。

3 船内作業指揮者は、船内の旅客係員を指揮して、船内放送等により着岸時の衝撃による旅客の転倒事故を防止するため、旅客へ着席や手すりへの握まりを指示する。

(係留中の保安)

第14条 船長及び(副)運航管理者は、係留中、旅客の安全に支障のないようタラップの保安及び係留方法に十分留意する。

(作業下船)

第15条 船長は、船体が完全に着岸したことを確認したときは、その旨陸上作業指揮者及び船内作業指揮者に合図をする。

2 船内作業指揮者は、陸上作業指揮者と協力してタラップを架設し、架設完了を確認した後、船内の旅客係員を指揮して旅客を誘導し下船させる。

(下船の終了)

第16条 陸上作業指揮者は船内作業指揮者から旅客の下船が完了した旨の連絡を受けた後、陸上作業員を指揮してタラップを収納する(タラップの通行を遮断する。)

2 陸上作業指揮者及び船内作業指揮者は、旅客の下船が完了したときは、その旨及び異常の有無をそれぞれ(副)運航管理者及び船長に報告する。」

第5章 旅客の遵守事項等の周知

(乗船待ち旅客に対する遵守事項等の周知)

第17条 (副)運航管理者又は運航管理補助者は、乗船待ちの旅客に対して次の事項を放送及び掲示等により周知しなければならない。周知事項の掲示は駐車場及び旅客待合所とする。

2 (1) 旅客は、乗下船時、係員の誘導に従うこと。

(2) 船内においては、船長その他の乗組員の指示に従うこと。

(3) 船内においては、他人に危害を加えるような行為又は迷惑をかける行為をしないこと。

(4) その他旅客の安全に関して旅客に周知すべき事項。(臨時に周知事項が生じた場合の当該事項を含む。)

3 放送設備がある場合は、できる限り放送による周知を併用する。

(乗船旅客に対する遵守事項等の周知)

第18条 船長は、旅客が乗船している間適宜の時間に次の事項を放送及び掲示等(ビデオ放送その他の方法を含む。)により周知しなければならない。

(1) 旅客の禁止行為が掲示されている場所及びその主要事項

(2) 救命胴衣の格納場所、着用方法

(3) 非常の際の避難要領(非常信号、避難経路等)

(4) 病気、盗難等が発生した場合の乗組員への通報

(5) その他旅客が遵守すべき事項

① 下船及び非常の際には係員の指示に従うこと。

② 船尾コンテナ甲板には許可無く立ち入らないこと。

2 船長は、船内の見やすい場所に前項各号の事項を掲示しておかなければならない。

付 則

この基準は、平成18年10月1日より実施する。

事故処理基準

平成18年10月1日
小笠原海運株式会社

目 次

- 第1章 総 則
- 第2章 事故等発生時の通報
- 第3章 事故の処理等
- 第4章 非常対策本部の設置等

第1章 総則

(目的)

第1条 この基準は、安全管理規程に基づき、当社の運航中の船舶に係る事故等の処理に関し、安全管理規程の運用上の基準を明確にすることにより、事故等処理を迅速かつ適切に実施し、人命の安全の確保と損害の局限を図るとともに、事故等の原因等を究明し、将来の船舶の運航の安全に資することを目的とする。

(事故等の範囲)

第2条 この基準において、「事故」とは当社の運航中の船舶に係る(1)～(4)に掲げる事象をいい、「事故等」とは事故及び(5)の事態(以下「インシデント」という。)をいう。

- (1) 旅客、乗組員又はその他の乗船者の死亡、行方不明、負傷若しくは疾病又はその他の人身事故(以下「人身事故」という。)
- (2) 衝突、乗揚げ、火災、浸水、漂流、行方不明、機関停止等重大な機関故障又はその他の救助を必要とする船舶の海難事故
- (3) 航路の障害、港湾施設の損傷又は荒天等による運航の阻害
- (4) 強取(乗っ取り)、殺人、傷害又は暴行・脅迫等の不法行為による運航の阻害
- (5) 前記(1)～(3)の事象に至るおそれの大きかった事態

(軽微な事故への準用)

第3条 本事故処理基準は、必要に応じ、前条に定める事故以外の当社の運航中の船舶に係る事故に準用するものとする。

第2章 事故等発生時の通報

(非常連絡)

第4条 船長は、事故の状況を運航管理者に報告する場合は速報を旨とし、判明したものから逐次追報することにより次条の項目を網羅するよう心がけなければならない。

2 船長の海上保安官署等への連絡は、初動時は「118」による。以後、別表「官公署連絡表」により最寄りの海上保安官署等に行うものとする。

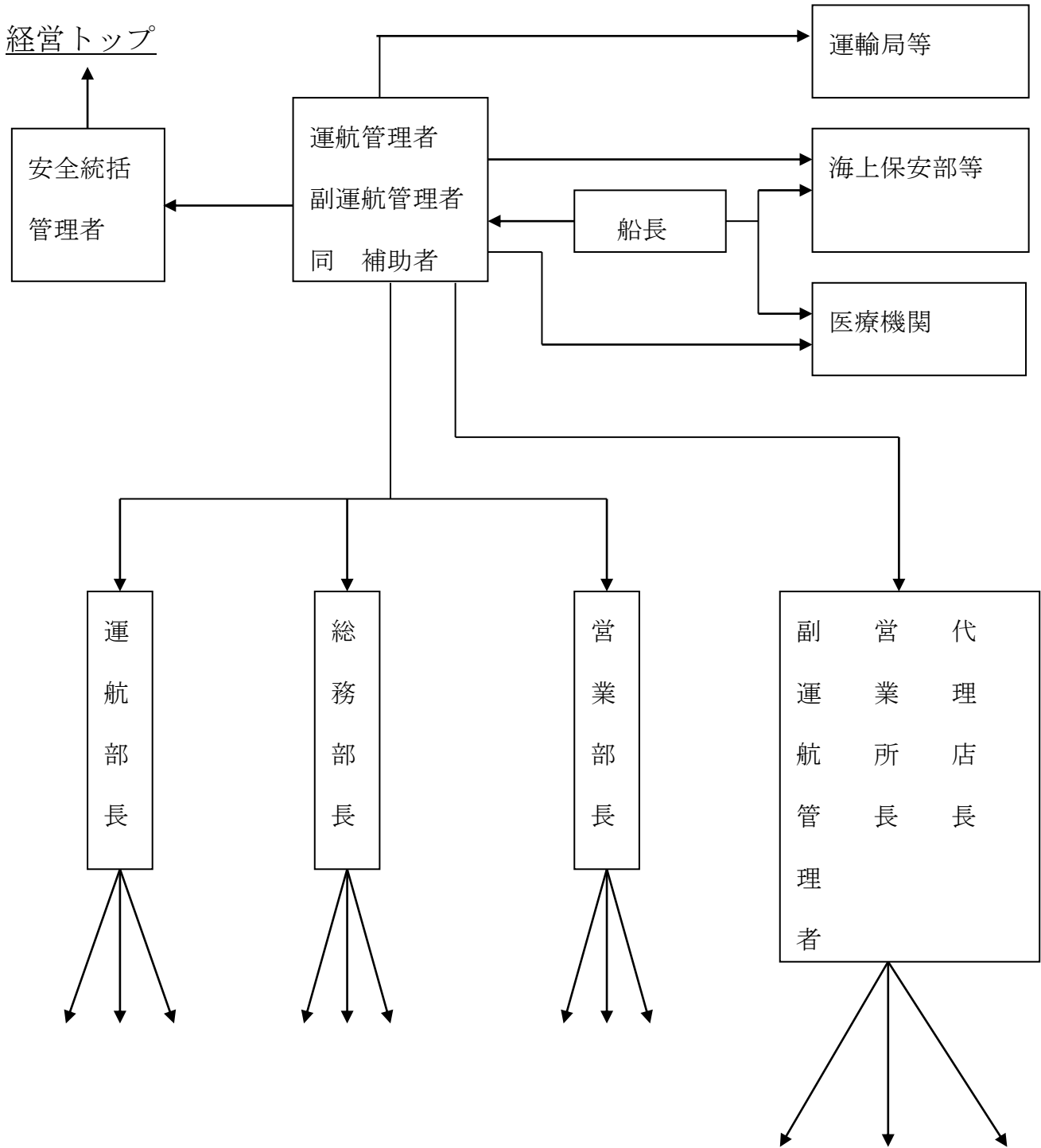
別表「官公署連絡表」には、航路筋に関連するすべての海上保安官署及び運輸局等の名称及び所在地、連絡手段及び連絡方法(無線局呼出符号、VHF呼出名称、電話番号)を記載する。

3 運航管理者は事故が発生したときは、速やかに、事故の状況について判明したものから逐次電話(FAXを含む)又は口頭で運輸局等に報告するものとする。インシデントが発生したときは、被害発生に及ばないことを見極めた上、後日資料化するものとするが、同種事案が再発する可能性が高い場合は、遅滞なく、その状況を運輸局等に報告するものとする。非常連絡事項を記載した報告様式(FAX用紙)を船舶及び事務所に備え置くものとする。

4 非常連絡は、原則として、次表によるものとする。ただし、事故の内容によっては、運航管理者の判断で、運輸局等及び海上保安部等を除き連絡すべき範囲を限定することができる。

(非常連絡事項)

非常連絡表



第5条 事故等が発生した場合の連絡は、原則として次の区分により行うものとする。

(1) 全事故等に共通する事項

- ① 船名
- ② 日時
- ③ 場所
- ④ 事故等の種類
- ⑤ 死傷者の有無
- ⑥ 救助の要否
- ⑦ 当時の気象・海象

(2) 事故等の態様による事項

	事故等の種類	連絡事項
a	衝突	<ul style="list-style-type: none"> ① 衝突の状況（衝突時の両船の針路、速力等又は岸壁等への接近状況） ② 船体、機器、車両の損傷状況 ③ 浸水の有無（あるときはd項） ④ 流出油の有無（あるときはその程度及び防除措置） ⑤ 自力航行の可否 ⑥ 相手船の船種、船名、総トン数、（用）船主・船長名（できれば住所、連絡先） －船舶衝突の場合 ⑦ 相手船の状況（船体損傷の状況、死傷者の有無、救助の要否等） －船舶衝突の場合
b	乗揚げ	<ul style="list-style-type: none"> ① 乗揚げの状況（乗揚げ時の針路、速力、海底との接触箇所、船体傾斜、吃水の変化、陸岸との関係等） ② 船体周囲の水深、底質及び付近の状況 ③ 潮汐の状況、船体に及ぼす風潮及び波浪の影響 ④ 船体、機器、車両の損傷状況 ⑤ 浸水の有無（あるときはd項） ⑥ 離礁の見通し及び陸上からの救助の可否 ⑦ 流出油の有無（あるときはその程度及び防除措置）
c	火災	<ul style="list-style-type: none"> ① 出火場所及び火災の状況 ② 出火原因 ③ 船体、機器、車両の損傷状況 ④ 消火作業の状況 ⑤ 消火の見通し
d	浸水	<ul style="list-style-type: none"> ① 浸水箇所及び浸水の原因 ② 浸水量及びその増減の程度 ③ 船体、機器、車両の損傷状況 ④ 浸水防止作業の状況 ⑤ 船体に及ぼす風浪の影響 ⑥ 浸水防止の見通し ⑦ 流出油の有無（あるときはその程度及び防除措置）
e	強取、殺人傷害、暴行等の不法行為	<ul style="list-style-type: none"> ① 事件の種類 ② 事件発生の端緒及び経緯 ③ 被害者の氏名、被害状況等 ④ 被疑者の人数、氏名等 ⑤ 被疑者が凶器を所持している場合は、その種類、数量等 ⑥ 措置状況

f	人身事故 (行方不明を除く)	① 事故の発生状況 ② 死傷者数又は疾病者数 ③ 発生原因 ④ 負傷又は疾病の程度 ⑤ 応急手当の状況 ⑥ 緊急下船の必要の有無
g	旅客、乗組員等の行方不明	① 行方不明が判明した日時及び場所 ② 行方不明の日時、場所及び理由(推定) ③ 行方不明者の氏名等 ④ 行方不明者の遺留品等
h	その他の事故	① 事故の状況 ② 事故の原因 ③ 措置状況
i	インシデント	① インシデントの状況 ② インシデントの原因 ③ 措置状況

第3章 事故の処理等

(船長のとるべき措置)

第6条 事故が発生したときに、旅客の安全、船体、車両の保全のために船長が講ずべき必要な措置はおおむね次のとおりである。

(1) 海難事故の場合

- ① 損傷状況の把握及び事故局限の可否の検討
- ② 人身事故に対する早急な救護
- ③ 連絡方法の確立(船内及び船外)
- ④ 旅客への正確な情報の周知及び状況に即した適切な旅客の誘導
- ⑤ 二次災害及び被害拡大を防止するための適切な作業の実施

「注」具体的な事故処理要領は、別途「救難マニュアル」等に定めておく必要がある。

(2) 不法事件の場合

- ① 被害者に対する早急な救護
- ② 不法行為者の隔離又は監視
- ③ 連絡方法の確立(船内及び船外)
- ④ 旅客に対する現状及び措置状況の周知と旅客の軽率な行為の禁止
- ⑤ 不法行為が継続している場合、中止を求める不法行為者への説得

「注」船舶強取事件についての具体的対策は別途作成しておく必要がある。

(運航管理者のとるべき措置)

第7条 運航管理者は、通常連絡、入港連絡等の船長からの連絡が異常に遅延している場合又は連絡なしに入港が異常に遅延している場合は、遅滞なく船舶の動静把握のために必要な措置を講じなければならない。

2 運航管理者は、前項の措置を講じたにもかかわらず船舶の動静を把握できないときは、直ちに関係海上保安官署等に連絡するとともに第4条(非常連絡)に従って関係者に通報しなければならない。

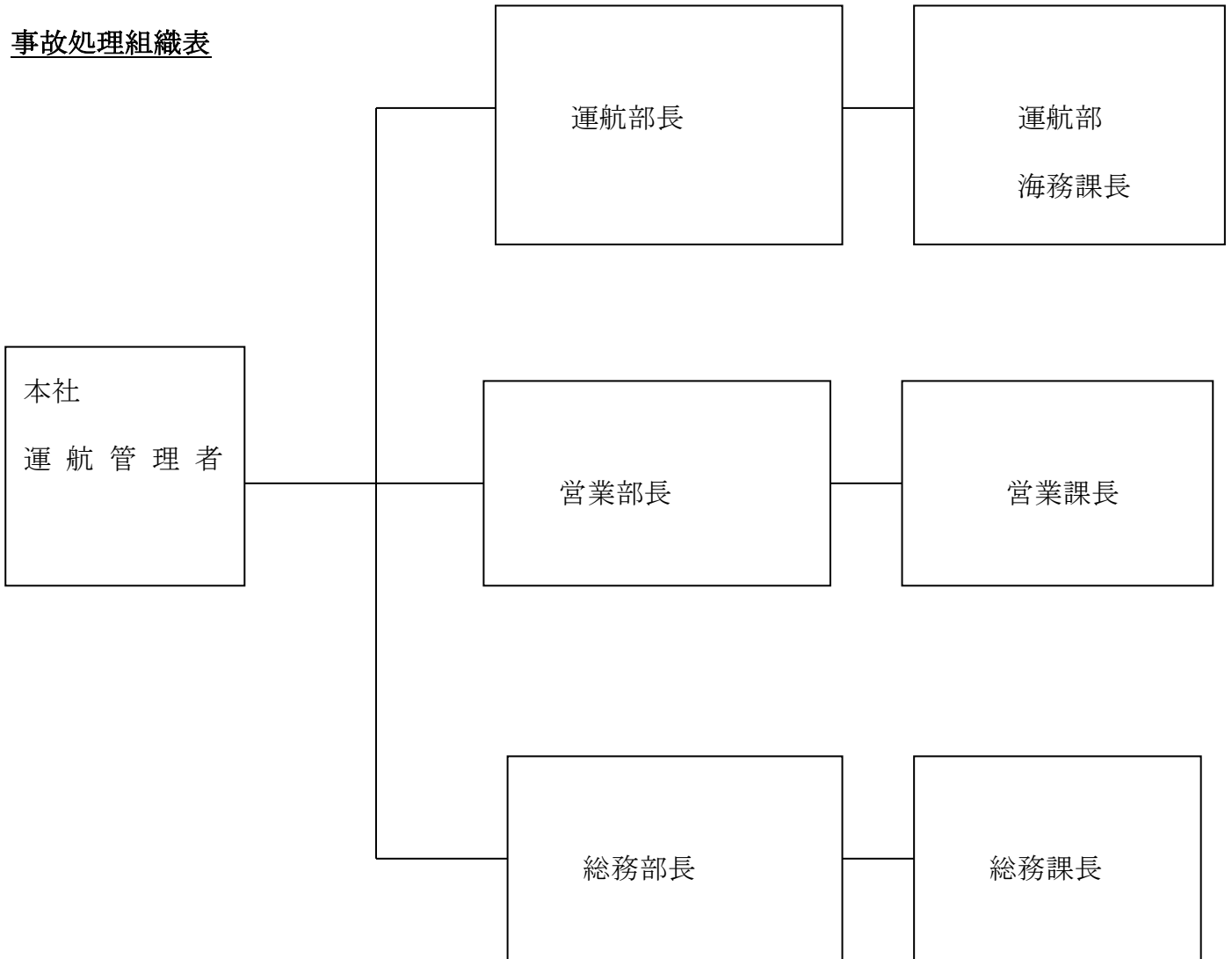
3 事故の発生を知ったとき又は船舶の動静が把握できないときに運航管理者がとるべき必要な措置はおおむね次のとおりである。

- (1) 事故の実態把握及び救難に必要な情報の収集及び分析
- (2) 海上保安官署への救助要請
- (3) 行方不明者の捜索又は本船の救助のための捜索船又は救助船等の手配
- (4) 必要人員の派遣及び必要物資の補給等
- (5) 船長に対する必要事項の連絡及び助言
- (6) 医師、病院、宿舎の手配等の旅客の救護のための措置
- (7) 乗船客の氏名の確認及びその連絡先への通知

(運航管理者の指揮する事故処理組織)

第8条 非常対策本部を設置する場合以外の運航管理者が行う事故の処理に必要な組織は次のとおりとする。

事故処理組織表



- 2 運航管理者は、事故の種類、規模に応じて前項の組織又は要員を変更することができる。
- 3 事故処理組織の要員として指名された者は、事故処理に関する運航管理者の指揮に従わなければならない。
- 4 運航管理者は、非常対策本部が発動されることとなった場合は、それが確立されるまでの間、本条による組織で事故処理を継続し、これを円滑に引継がなければならない。

(医療救護の連絡等)

第9条 船長及び運航管理者は、船内に医療救護を必要とする事態が発生したときは、乗船者に医師がいる場合はその医師の協力を要請することとし、不在の場合は別表「医療機関連絡表」により最寄りの医師と連絡をとり、その指示のもとに適切な措置を講じなければならない。

(現場の保存)

第10条 船長及び運航管理者は、事故の処理後関係海上保安官署等と連絡をとりつつ、運航に支障のない限り事故の原因の調査を行うとともに、事件の捜査の対象となる場所及び物品の保存に努めなければならない。

(事故調査委員会)

第11条 事故調査委員会の組織及び編成は、原則として次のとおりとする。

事故調査委員会

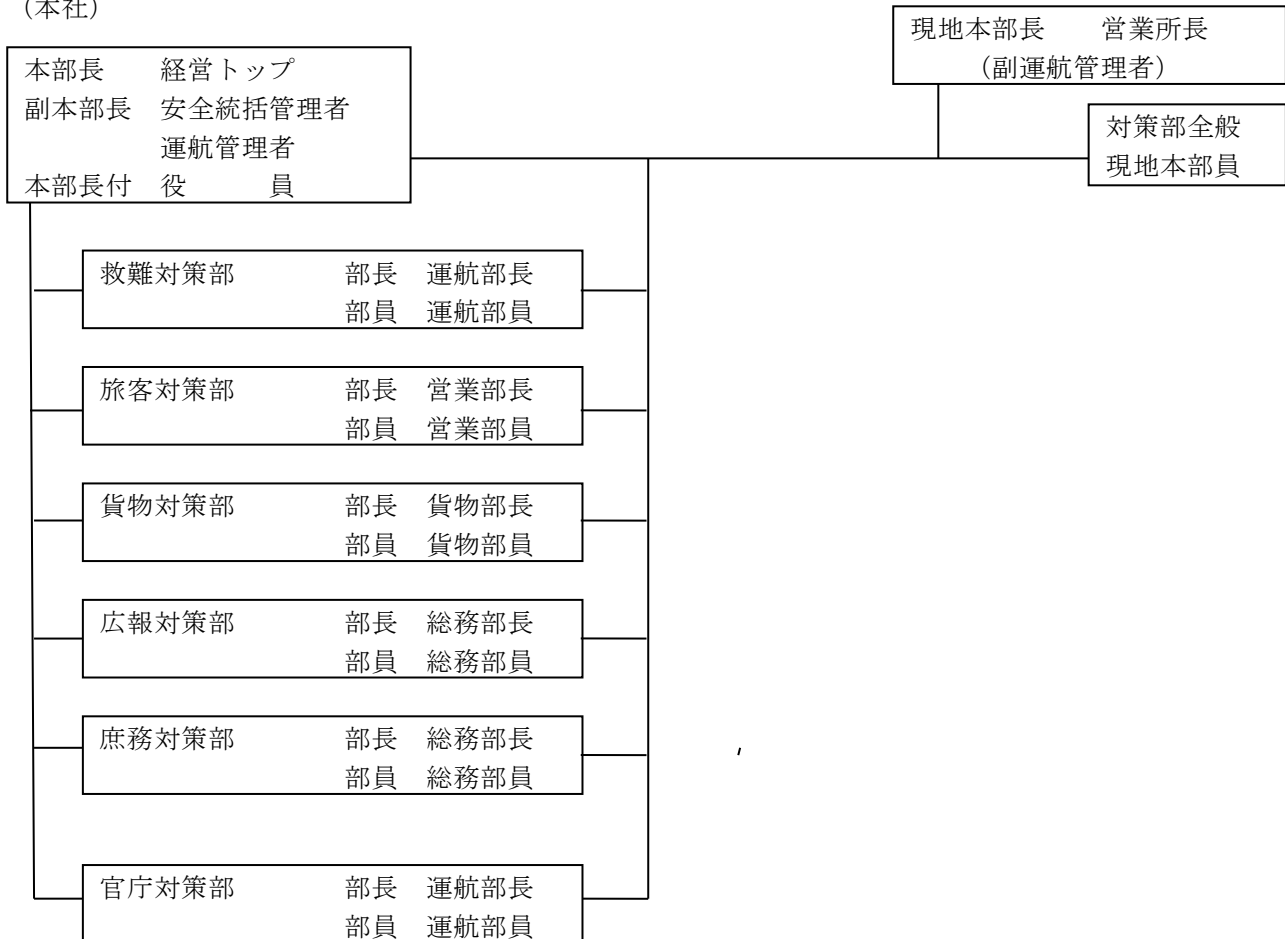
委員長	経営トップ
副委員長	安全統括管理者 運航管理者
委員	運航部長・海務課長 総務部長 営業部長・営業課長

第4章 非常対策本部の設置等

(組織及び編成)

第12条 非常対策本部の組織及び編成は、次のとおりとする。

(本社)



(職務分掌)

第13条 非常対策本部（以下「本部」という。）の要員の職務及び各対策部の所掌業務は次のとおりとする。

1 本社本部員の職務

・本部長（社長）

本部長は、地震等の防災対策の実施方針を定め、その全般を統括し、本部員を指揮・監督する。

・副本部長（安全統括管理者・運航管理者）

(1) 本部長の補佐または代行

(2) 船長との連絡、協議及び支援を行う。

・各対策部長

(1) 部員を指揮して所管の事故処理業務を実施

(2) 業務の進捗状況について逐次、本部長に報告する

・救難対策部長（運航部長）

(1) 地震等の情報の収集、整理、伝達を行う。

(2) 使用港湾の状況、海上交通規制の確認を行う。

(3) 船舶の運航に必要な資材、物品の調達の手配を行う。

(4) 海上保安部及び運航労務監理官への連絡を行う。

・旅客対策部長（営業部長）

(1) 旅客に対する情報の提供

(2) 市町村等の避難の指示、勧告がなされた場合、

旅客に伝達・周知するとともに、本部にその旨を連絡する。

(3) その他旅客の応急救護等その安全を確保し、混乱を防止する措置を講ずる。

・貨物対策部長（貨物部長）

(1) 貨物に対する応急措置を講ずる。

・官庁対策部長（運航部長）

(1) 官公庁との連絡を行う。（救護対策4を除く）

・広報対策部長・庶務対策本部長（総務部長）

(1) 陸上業務に関する応急対策に必要な資機材の整備、点検及び手配を行う。

(2) 社屋その他使用施設の防災措置を行う。

(3) 広報に関することを行う。

・各部員

各部員は、所属部長の命を受けて、地震等の災害に関する応急対策を実施する。

2 現地本部員の職務

・営業所長本部長（副運航管理者）

営業所長本部長は、営業所における地震等の災害に関する応急対策を統括し、営業本部員を指揮・監督する。

・現地本部各部員

各部員は、営業本部長の命を受け地震防災応急対策を実施する。

付 則

この基準は、平成18年10月1日より実施する。

この基準の一部を改訂し、平成30年2月1日から実施する。 (官公署連絡表 変更)

この基準の一部を改訂し、令和元年12月16日から実施する。 (非常対策本部 部門名称 変更)